



GUIA DE L'ALUMNAT

2021 2022

La  **Salle**
Congrés

Índex

PRESENTACIÓ	3
1. LA GUIA DE L'ALUMNAT	4
2. L'AGENDA DE L'ALUMNE	4
3. CALENDARI I HORARI ESCOLAR	5
4. INSTITUCIÓ LA SALLE	8
5. UNA BREU PINZELLADA HISTÒRICA	10
6. MISSIÓ, VISIÓ I VALORS I POLÍTICA DE QUALITAT	11
7. EL CARÀCTER PROPI DE L'ESCOLA	13
8. PASTORAL	21
9. ORGANIGRAMA DE LA SALLE CONGRÉS	25
10. OBJECTIUS DEL PROJECTE EDUCATIU	27
11. ELS ENSENYAMENTS QUE IMPARTIM A L'ESCOLA	28
12. CRITERIS D'AVALUACIÓ DE L'ESCOLA	29
13. NORMES INTERNES DE L'ESCOLA	33
14. FALTES I SANCIONS	36
15. AULES D'ESTUDI	38
16. PLA D'ORGANITZACIÓ 2020-2021 COVID19	38

PRESENTACIÓ

La Guia de l'Alumnat que presentem l'Equip Docent La Salle Congrés respon al desig que tota la Comunitat Educativa, especialment els alumnes, tinguin al seu abast un mitjà que els permeti de resoldre qualsevol dubte relacionat amb la dinàmica del curs escolar. La Guia conté les idees mestres que orienten l'esperit, els valors i la dinàmica del curs, a l'escola.

Tornant als orígens, a la Guia del Fundador Sant Joan Baptista de La Salle, partint de l'avaluació de la guia de la darrera edició, des de l'experiència viscuda sorgeixen possibles accions de millora. Els mestres són els promotors d'aquesta Guia de l'alumne, que consideren un instrument molt útil per a tothom.

La Guia de l'Alumne conté el Caràcter Propi dels Centres La Salle, l'organigrama del col·legi, el projecte de pastoral del centre, el calendari del curs, els criteris d'avaluació i altres aspectes que permeten de reunir els documents bàsics del centre a l'abast de tothom. També recull les normes principals de règim interior, pensades per a facilitar la convivència, fomentar el treball i educar en els valors que s'han de promoure a la nostra Comunitat Educativa.

Agraeixo, molt cordialment, a tot el professorat les aportacions creatives que han enriquit sensiblement la qualitat de la Guia.

Un bon complement d'aquesta guia és la pàgina web de l'escola que sovint actualitzem amb la darrera informació. És una bona eina de comunicació que permet fer el seguiment de les activitats i del dia a dia de la vida de l'escola.

Tant de bo que la lectura i l'ús d'aquest document escolar faciliti la bona comunicació i un bon diàleg a la família, a l'escola i entre la família i l'escola.

El lema d'aquest curs: "Estàs a casa" aprofundeix en dos valors profundament cristians que de diferents maneres, sempre adaptant-nos al moment cultural concret, s'han viscut en la història lasal·liana: ACOLLIDA I ACCEPTACIÓ. Dos termes diferents però complementaris..

Desitjo a tots: professorat, PAS, alumnes i famílies un bon curs escolar.

Pere Vivancos Moreno

DIRECTOR

1. LA GUIA DE L'ALUMNAT

LA GUIA DE L'ALUMNAT ÉS:

- ✓ Un mitjà de consulta sobre els aspectes normatius i de funcionament del Centre.
- ✓ La Guia conté les idees mestres que orienten la política, la missió i els valors propis de l'escola.

QUÈ HEM DE FER AMB LA GUIA DE L'ALUMNAT?

- ✓ Consultar tota la informació relativa al col·legi: caràcter propi, organització, normativa, criteris d'avaluació, calendari...
- ✓ Tenir la guia de l'alumne a l'abast i en condicions.

2. L'AGENDA DE L'ALUMNE

L'AGENDA DE L'ALUMNE ÉS:

- ✓ Una eina de treball a disposició de l'alumne i de qualsevol membre de la comunitat educativa de La Salle Congrés.
- ✓ Un mitjà de comunicació principalment entre l'alumne, el tutor i els professors.
- ✓ Un mitjà de comunicació entre els pares, el tutor i els professors.

L'AGENDA DE L'ALUMNE NO ÉS

∅ Una agenda personal.

QUÈ HEM DE FER AMB L'AGENDA?

- ✓ Anotar l'horari personal de les classes i matèries corresponents.
- ✓ Anotar en l'agenda aspectes importants de la vida **acadèmica**: notes parcials, previsió d'exàmens i treballs a realitzar etc.
- ✓ Registrar les entrevistes personals realitzades amb els tutors i professors i les entrevistes demanades pels pares – tutors.
- ✓ Tenir-la sempre a disposició dels tutors, professors, membres del PAS i dels pares.
- ✓ Portar la guia de l'alumne en condicions, íntegra, com el primer dia de classe.

QUÈ NO HEM DE FER AMB L'AGENDA?

- ∅ Decorar-la, guixar-la, malmetre-la, treure pàgines...
- ∅ No fer anotacions personals.
- ∅ No portar-la a classe.
- ∅ Substituir-la per una altra. En cap cas s'admetran justificacions en altres documents diferents d'aquest.
- ∅ Extraviar-la. En aquest cas o si es deteriora, és obligatori comprar-ne una altra a la secretaria de l'escola.

3. CALENDARI I HORARI ESCOLAR

PRIMER TRIMESTRE

SETEMBRE

02, dijous	Proves extraordinàries per al primer curs
07, dimarts	Lliurar notes proves extraordinàries i revisió d'exàmens
13, dilluns	Jornades inici de curs, 1r batxillerat
14, dimarts	Jornades inici de curs, 1r i 2n batxillerat
15, dimecres	Inici de la primera avaluació per a primer i segon, classes segons horari
21, dimarts	Fotografia individual i de grups (horari de comunes)
22, dimecres	Reunió famílies-tutors 1r i 2n Batxillerat, VCF 18.00 hores
24, divendres	Festa per la Mercè a Barcelona

OCTUBRE

07, dijous	Taller Hara
11, dilluns	Dia de Lliure elecció
12, dimarts	Festa del Pilar
14, dijous	Data límit per a lliurar treball de recerca, alumnes 2n de batxillerat

NOVEMBRE

01, dilluns	Tots Sants
25, dijous	Tutoria grupal: informació del Treball de Recerca (1r Batxillerat)
28 – 22 desembre	Sensibilització i campanya de Nadal, quart món (recollida d'aliments)
29, dilluns	Darrer dia de la 1a avaluació
30-3 desembre	Proves finals 1a avaluació, 1r i 2n batxillerat (comunes i modalitat)

DESEMBRE

06, dilluns	Dia de la Constitució, dia festiu
07, dimarts	Dia de Lliure elecció
08, dimecres	Dia de la Puríssima, dia festiu
09, dijous	Inici de la segona avaluació
14-15	Defensa oral treballs de recerca aptes, alumnes 2n batxillerat
17, divendres	Lliurar notes 1a avaluació als alumnes de 1r i 2n de batxillerat
17, divendres	Vespre Jove (a concretar)
22, dimecres	Darrer dia lectiu del trimestre. Celebració de Nadal. Inici vacances de Nadal

SEGON TRIMESTRE

GENER

10, dilluns	Inici classes 2n trimestre
20, dijous	Lliurament de l'Informe Inicial del Treball de Recerca, alumnes 1r de batxillerat

FEBRER

03, dijous	Jornada Vocacional
28, dilluns	Dia de Lliure elecció

MARÇ

01-04	Proves finals 2a avaluació, 1r i 2n batxillerat (comunes i modalitat)
02, dimecres	Dimecres de Cendra
07, dilluns	Inici de la tercera avaluació
18, divendres	Lliurar notes 2a avaluació als alumnes de 1r i 2n de batxillerat

TERCER TRIMESTRE

ABRIL

07, dijous	Mort Sant Joan Baptista de La Salle
07-08	Celebracions La Salle
08, divendres	Darrer dia lectiu del trimestre.
09-18	Setmana Santa, dies festius. Pasqua Jove La Salle
21, dijous	Lliurament de l'Informe Definitiu del Treball de Recerca, alumnes 1r de batxillerat
23, dissabte	Sant Jordi
26-29	Proves finals 3a avaluació, 2n batxillerat (comunes i modalitat)
27, dimecres	Nostra Senyora de Montserrat
30, dissabte	Naixement Sant Joan Baptista de La Salle.
29, divendres	Últim dia de la tercera avaluació per als alumnes de 2n

MAIG

01, diumenge	Dia del Treball, dia festiu
02-06	Classes amb normalitat alumnes de 2n batxillerat, seguint l'horari lectiu (repàs de curs: preparació selectivitat i preparació proves ordinàries (2n)
06-07	Pujada a peu a Montserrat
6, divendres	Lliurar notes 3a avaluació i final de 2n batxillerat
09-12	Proves ordinàries de 2n de batxillerat i de pendents de 1r
13, divendres	Celebració acte del finalista (tarda)
20, divendres	Lliurar notes de l'avaluació ordinària a 2n
16 – 03 juny	Repàs de curs: preparació selectivitat i preparació proves extraordinàries (2n)
24-27	Proves 3a avaluació alumnes de primer (comunes i modalitat)
27, divendres	Darrer dia de la tercera avaluació alumnes de primer

JUNY

30-03 juny	Classes de repàs del curs a 1r
03, divendres	Lliurar notes 3a avaluació, 1r batxillerat
03, divendres	Finalitzen les classes preparació selectivitat
06, dilluns	Segona Pasqua, dia festiu
06-08	Resolució dubtes proves extraordinàries 2n (hores concretaes)
07-10	Proves de selectivitat UAB (pendent de confirmar)
09-10	Proves ordinàries alumnes de primer
09-10	Proves extraordinàries de 2n batxillerat
22, dimecres	Lliurar notes avaluació ordinària i treball d'estiu, 1r batxillerat
22, dimecres	Lliurar notes avaluació extraordinària, 2n batxillerat

SETEMBRE

02, divendres	Proves extraordinàries alumnes de 1r batxillerat
----------------------	---

HORARI ESCOLAR

CLASSES

Entrada matí: de 7:55 a 8:00

Entrada tarda: de 15:10 a 15:15

Dilluns: de 8:00 a 13:20 i de 15:15 a 17:15

Dimarts, dimecres, dijous i divendres: de 8:00 a 14:15

SECRETARIA

De dilluns a dijous: de 8h a 18h

Divendres: de 8h a 15h

4. INSTITUCIÓ LA SALLE

Sant Joan Baptista de La Salle

Neix a Reims (França) el 1651, primogènit d'11 germans. El seu pare és magistrat de la ciutat, i la seva mare pertany a la noblesa. Joan Baptista des de molt petit, se sent atret vers el sacerdoci. Als 27 anys és ordenat sacerdot; poc després, sense pretendre-ho es troba compromès en la direcció d'un grup de mestres contractats per a sostenir escoles parroquials dedicades als infants pobres. En constatar la mala preparació d'aquests mestres i l'escàs interès per la seva tasca, s'ocupa cada cop més d'ells: els atén econòmicament, organitza llur vida, els ajuda en el seu treball, millora la seva formació com a educadors,... L'any 1682 abandona la seva casa pairal i se'n va a viure amb ells.

Bo i recordant aquests inicis, més endavant escriurà: "Déu, que tot ho dirigeix amb saviesa i suavitat i no sol forçar la inclinació dels homes, volent comprometre'm a tornar del tot a la cura de les escoles, ho féu d'una forma molt imperceptible i en molt temps, de tal forma que un compromís em portava a un altre sense que jo ho pogués preveure de bon començament".

Dòcil a la veu de Déu, que el cridava a posar tota la seva confiança en Ell, Joan Baptista es desprèn de tots els seus béns: renuncia al càrrec de canonge de la catedral i reparteix la seva herència entre els pobres.

A poc a poc pren consciència de cap on el condueix el Senyor: la creació d'una societat religiosa, composta solament per laics, que consagren a Déu la seva vida, a favor de l'educació dels infants, especialment la dels més pobres. Així neix en l'Església un nou tipus de vida religiosa masculina.

Les dificultats en la seva vida i en la seva obra sorgeixen de seguida: els retrets dels membres de la família, les incomprendiments de part de les autoritats religioses, els processos judicials promoguts pels mestres cal·lígrafs, els abandonaments d'alguns amics,... Enmig de tot això, Joan Baptista manté clar que el seu únic objectiu és complir la voluntat de Déu.

El 1712 les persecucions dels seus enemics són tan copioses que el Sant decideix d'allunyar-se de l'escena pública. Abandona la direcció de la Societat fundada per ell i se'n va de París al sud de França. Aquí, a Parmènia, prop de Grenoble, s'hi retira algun temps. Malgrat tot, obediència als seus Germans, que li ordenen de tornar a agafar la direcció, retorna a París el 1714. Els seus darrers anys, alliberat ja de la direcció dels Germans, els passa a la casa de formació de Sant Ion, a Rouen. I hi mor el Divendres Sant, 7 d'abril de 1719, quan tenia 68 anys.

Joan Baptista de La Salle fou declarat sant l'any 1900. El 1950 el Papa Pius XII el proclamà Patró de tots els mestres cristians.

Institució Germans de les Escoles Cristianes, els Germans de La Salle.

"El caràcter distintiu de la Comunitat dels Germans és de ser una comunitat de fe en la qual es comparteix l'experiència de Déu" (Regla, 48).

El carisma de l'Institut dels Germans de les Escoles Cristianes, és a dir, allò que ens dóna la identitat i una missió peculiar en l'Església i en el món, se sintetitza en l'educació.

Aquesta labor específica determina la seva finalitat: "El fi d'aquest Institut és el de procurar l'educació humana i cristiana als joves, especialment als pobres, segons el ministeri que l'Església li confia" (Regla art. 3).

Els Germans duem a terme aquesta finalitat "junts i per associació", és a dir en comunitat. Aquest és un element fonamental de la identitat lasal·liana.

El carisma determina també els trets més importants de la tasca educativa:

- Integració de la formació humana i l'educació cristiana; desenvolupament de tots els aspectes de la



- personalitat del jove. *El projecte educatiu cerca la formació integral del jovent; amb aquest objectiu el programa integra l'ensenyament religiós i les diverses activitats personals, culturals i esportives.*
- Atenció personalitzada a cada alumne, en oposició a una educació massificada. *La tradició lasal·liana tracta de respondre a cada jove des de la seva situació i les seves necessitats; el considera protagonista de la seva pròpia formació.*
 - Preferència clara envers el desfavorit, el marginat, el pobre. *Dediquem particular atenció als joves amb dificultats d'aprenentatge i als nens d'ambients més empobrits.*
 - Presència afectuosa en la classe i en les activitats del temps de lleure. *Tota pedagogia autèntica va "de cor a cor". La Salle demana als educadors que imitin el Bon Pastor, que coneix les seves ovelles i els mostra afecte.*
 - Presentació dinàmica i adaptada de Jesucrist i el seu missatge. *L'escola lasal·liana, des del respecte a les consciències, anuncia explícitament l'Evangeli tenint sempre en compte les necessitats, els desigs i els problemes dels joves.*
 - Cooperació activa amb els companys seglars compromesos en el mateix projecte educatiu. *Germans i seglars - professors i altres educadors - som invitats en el si de les comunitats i equips educatius a compartir i a sentir-nos corresponsables de la missió.*

La força de La Salle està en el servei humil, constant, generós, al jove i a l'home i vist des de valors Evangèlics que són prioritaris en la doctrina de l'Església Catòlica. El pluralisme de la nostra societat dona pas a institucions educatives marcades amb el carisma tan manifest del Fundador. La Salle n'és una més. Vol respondre i servir la missió de l'Església, anunciant la "Bona Notícia", és a dir, la intervenció transformadora de Déu en la història i la seva acció alliberadora.

Per a La Salle és essencial que els joves siguin bons ciutadans i bons cristians. Per això els ofereix escoles i fundacions en les quals no existeixen fronteres entre evangelització i educació. Les escoles de La Salle intenten ser centres d'ensenyança, educació i vida. Per la seva projecció educativa i apostòlica, La Salle viu amb plenitud amb el present. El seu esperit és arrel de poderosa saba que seguirà vivificant el tronc, amb totes les seves ramificacions i amb tots els joves que vulguin transmetre el seu missatge i esperit que no és altre que l'Evangeli.

Per això l'enriquiment personal en valors evangèlics i la projecció a servir a l'home i a la societat en la justícia, la fraternitat, l'amor, és una invitació constant als joves perquè formen part de la Congregació com a religiosos i es dediquen amb il·lusió a viure i a sembrar els grans valors del Fundador de La Salle.

Es pot establir contacte amb la Institució La Salle per mitjà d'Internet:

<http://www.lasalle.cat>

<http://www.lasalle.es>

<http://www.lasalle.org>

5. UNA BREU PINZELLADA HISTÒRICA

Els orígens del col·legi La Salle Congrés daten de l'any 1959, amb ocasió del Congrés Eucarístic Internacional de Barcelona. El Dr. D. Gregori Modrego Casaus, arquebisbe de Barcelona, va decidir perllongar l'esperit del Congrés creant una obra social perenne que recordés l'efemèride ciutadana d'aquella manifestació internacional. Amb l'antuència del consistori barcelonès i sota els auspicis financers de la Caixa Sagrada Família, es construïren les vivendes socials d'un barri nou, que s'anomenà Congrés Eucarístic. Per indicació expressa del Sr. Arquebisbe, en els plànols del barri hi van figurar la situació de la Parròquia i dos col·legis i, precisament el nostre va ser l'últim que es va construir.

L'any 1959, es consagrà la Parròquia, que fou posada sota l'advocació de sant Pius X, i que, el dia 15 de setembre del mateix any, van iniciar-se les classes dels dos col·legis: l'un per a nenes, que fou confiat a la Institució Teresiana, i l'altre per a nens, que es lliurà als germans de les Escoles Cristianes. Des d'aquesta data i ininterrompudament els dos col·legis han vingut oferint una alternativa d'escola cristiana al barri.

El col·legi La Salle Congrés ja va néixer com a Secció Filial núm. 1 adscrit a l'Institut Menéndez i Pelayo de Barcelona. Ha vingut funcionant així des de l'any 1959. El caràcter de l'Institut Filial li donà el signe Lasal·lià d'oferir el batxillerat elemental gratuït. Més tard es demanà el batxillerat superior nocturn i diürn. Juntament amb aquestes iniciatives i, pensant sempre en el barri, s'implantà oficialitat i mestratge en les especialitats de mecànica i electrònica.

La Llei d'Educació del 1970 va obligar a replantejar-se l'enfocament acadèmic del col·legi. Es creà un nivell d'EGB i BUP amb tres classes per nivell. S'optà pel règim de concerts plens, la qual cosa es pogué aconseguir pel seu caràcter *d'antiga Secció Filial*. Així que els alumnes d'ambdós gèneres poden gaudir de la gratuïtat o semigratuïtat dels 6 als 17 anys. El nombre de classes, doncs, és de 17: 8 destinades a EGB i 9 al BUP.

La LOGSE imposà una nova planificació per al col·legi. Impartí el batxillerat concertat des de 1994 com a centre experimental. Això ens permeté adquirir una gran experiència, i oferir uns ensenyaments de qualitat amb un profund coneixement de la nova llei.

La LOE actual requereix una actualització dels continguts del batxillerat. En aquest àmbit oferim un conjunt d'itineraris curriculars que donen accés a totes les carreres universitàries.

El nostre grup jove

El col·legi compta amb el Centre d'Esplai El Drop, centre d'educació en el lleure, que ofereix activitats formatives i lúdiques als nens i nenes del barri d'edats compreses entre 6 i 13 anys, les tardes de dissabte de 16'30 a 19h. L'equip de monitors són joves antics alumnes amb títol de monitor especialitzat, que complementen la seva actuació amb l'organització de colònies d'estiu i campaments.

6. MISSIÓ, VISIÓ I VALORS I POLÍTICA DE QUALITAT

MISSIÓ:

Educar humana i cristianament els infants i els joves.
Fer bons ciutadans i bons cristians.

LÍNIES DE VISIÓ:

1. Els educadors i educadores se senten acollits, integrats, reconeguts dins de l'obra educativa. Gràcies a l'acompanyament personal, troben en la seva comunitat educativa i en la Institució la possibilitat de viure un procés d'enriquiment, de creixement personal que va més enllà de la seva funció i s'incorpora a la seva experiència vital. Tot això els porta a sentir-se identificats amb el carisma i implicats en la Missió Lasal·liana des de la consciència de la seva identitat com a educadors, fonamentada en la concepció cristiana de la vida. Els educadors promouen llocs de trobada i acollida, amb un ambient de proximitat i confiança mútua. Es creen relacions properes entre els educadors i els educands des de la gratuïtat, l'acollida i el tracte afectuós.
2. Es viu amb joia l'existència d'una comunitat educativa plural, diversa, rica, competent, ja que el carisma lasal·lià segueix convocant avui diferents persones per formar una fraternitat, la fraternitat lasal·liana, on Germans i Seglars, homes i dones, cristians i no cristians, es comprometen junts, a l'estil de La Salle, en el servei educatiu dels pobres i, des d'ells, a tots els nens, joves i adults.
3. Els educadors se senten estimulats a compartir la seva fe amb els altres educadors creients, i a formar una comunitat que serveixi de referència per al procés educatiu. Per això s'ofereixen espais i temps que permeten reflexionar, formar-se, celebrar i comprometre's des de la seva comprensió de la missió humana, cristiana i lasal·liana. Aquesta comunitat ajuda a "créixer en sentit", descobrir la vocació en un procés de discerniment personal, l'experiència creient i el creixement en la fe en l'interior de la comunitat eclesial.
4. Es viuen i es promouen processos associatius al voltant del Carisma de La Salle que impulsen la pertinença, la identificació i el compromís amb la Missió Lasal·liana. Els associats seglars troben àmbits en els quals comparteixen la reflexió i les experiències. Dels itineraris d'associació van sorgint noves realitats comunitàries. Viuen l'autonomia des de la comunió.
5. Predominen la mentalitat i l'esperit innovadors, de forma que el conreu creixent del treball en equip entre els educadors es converteix en suport de l'aprenentatge cooperatiu que cultivem en els nostres alumnes. Els educadors estan formats adequadament en els àmbits que són de la seva competència. Es cultiva la consciència i la necessitat de formar-se al llarg de tota la vida i es promou un tarannà creatiu i emprenedor.
6. La Xarxa d'obres educatives del Districte i cada obra en particular es distingeixen per la seva fidelitat al carisma lasal·lià, l'acció educativa en clau pastoral, una ensenyança de qualitat arrelada en la tradició pedagògica lasal·liana, l'atenció preferencial als qui presenten més necessitats, la reflexió permanent sobre la proposta educativa que es recolza en els processos d'acompanyament i avaluació, una bona organització i eficàcia dels seus equips.
7. Tenim cura especialment del treball en xarxa entre les diferents obres educatives (col·legis, obres socioeducatives, centres universitaris) com a element dinamitzador i enriquidor entre totes elles. El coneixement mutu, l'aportació del que és específic a les altres obres educatives, el treball conjunt en projectes comuns... suposen una forma d'expressar la unitat de la proposta educativa lasal·liana a la societat. Des d'aquesta perspectiva s'afavoreix la relació entre els educadors, el compartir iniciatives, els projectes d'innovació i les respostes creatives a les realitats socials. També ens fem presents en altres àmbits no lasal·lians on es comparteix la Missió Educativa i es promou el treball en xarxa.
8. Els nostres alumnes es distingeixen per la seva qualitat com a persones, formació integral, sentit crític, capacitat per comunicar-se en el món global que els toca de viure, capacitat per interpretar, integrar i situar-se de manera crítica i creativa en el món globalitzat i en les xarxes i medis socials, vivència dels valors evangèlics, capacitat per assumir els canvis socials, preparació acadèmica i professional per a assumir els reptes que els ofereix la societat, compromís ètic i social des d'un tarannà personal de solidaritat que els impulsa a la construcció d'una societat fraterna i justa.
9. Les nostres obres educatives són, en el seu entorn, una referència per la seva dimensió evangelitzadora i la seva capacitat d'acompanyar els infants i els joves en el procés de creixement en la fe. Promovem una educació que conrea la interioritat, invita a l'obertura a la transcendència i porta a plantejar-se l'interrogant

vocacional; una educació que acompanya i ajuda a descobrir la pròpia vocació, inclosa l'opció d'especial consagració.

10. En les obres educatives es fomenta la participació i l'atenció de tots els membres de la comunitat educativa, particularment la fluïda i freqüent comunicació entre educadors i famílies. A aquestes se'ls ofereixen possibilitats per participar en el procés educatiu dels seus fills a través de dinàmiques que faciliten la seva formació, presència, cooperació, comunicació i interrelació amb l'obra educativa.

11. Avancem en un sistema de gestió de les obres al servei de la XARXA des de criteris d'unitat districtal i missió compartida, optimitzant els recursos humans, econòmics i materials. Promovem un model de gestió i direcció participatiu i coresponsable que, recolzat en una comunicació fluïda i basat en el rigor i transparència en la gestió administrativa i econòmica, garanteix la sostenibilitat. Cuidem el caràcter solidari i participatiu entre totes les Xarxes d'Obres Educatives dels Sectors, del Districte i d'altres regions de l'Institut.

12. La nostra opció preferencial ens mena a seguir renovant la nostra proposta als més pobres i desfavorits, tant en l'àmbit escolar com des de les obres socioeducatives i les ONG, fent realitat el nostre Projecte Educatiu més enllà de les aules i del temps lectiu, a través dels moviments juvenils (de temps lliure, grups cristians, catecumenat...), accions de voluntariat, esports i activitats complementàries, avançant en el desenvolupament de propostes destinades a infants i joves en situació de vulnerabilitat i a les seves famílies.

VALORS:

- - Suscitar la responsabilitat.
- - Desenvolupar la creativitat.
- - Estimular la convivència.
- - Promoure la justícia.
- - Cultivar la interioritat.
- - Obrir-se a la transcendència.

POLÍTICA DE QUALITAT

L'escola La Salle Congrés pretén oferir un servei educatiu de qualitat amb la finalitat de formar persones responsables i compromeses en la societat.

La nostra política de qualitat:

- ✓ Està dirigida a satisfer les expectatives i les necessitats educatives dels nostres alumnes per tal d'oferir-los uns ensenyaments i serveis de qualitat.
- ✓ Vol fer realitat les esperances que les famílies tenen dipositades en el Centre en quant al servei educatiu i de valors cristians propis de La Salle.
- ✓ Pretén que els docents i personal de servei se sentin satisfets per la feina ben feta i l'ambient de treball.
- ✓ Cerca la millora contínua i l'eficàcia en el sistema de gestió de qualitat.
- ✓ Vetlla sempre pel compliment de la norma UNE-EN ISO 9001.

La política de qualitat està adreçada a:

- Introduir la cultura de la qualitat com a estratègia educativa i de gestió del nostre centre i endinsar-nos en la millora continuada.
- Potenciar el treball en equip en el si del claustre per mantenir el consens en els criteris pedagògics.
- Oferir una educació de qualitat al Batxillerat tot complint la normativa vigent i la reglamentació legal.
- Detectar les necessitats educatives dels nostres alumnes atenent especialment els que presentin més dificultats per assolir els mínims educatius establerts.
- Educar en els valors evangèlics de Sant Joan Baptista de La Salle, fent un acompanyament personalitzat des d'una relació educativa de proximitat que formi alumnes responsables i compromesos en la societat.
- Assegurar que els processos necessaris són capaços de complir tots i cadascuns dels requisits legals i reglamentaris establerts en el Reglament de Règim Interior.

La Direcció es compromet a comunicar aquesta política de qualitat a tot el personal i als receptors del nostre servei, a administrar els recursos per tal de proporcionar la infraestructura necessària per a assolir els objectius de qualitat i a revisar-la adaptant-la als canvis que es produeixen en la societat contínuament.

7. EL CARÀCTER PROPI DE L'ESCOLA

1. Origen de l'Escola Lasal·liana

Les Obres Educatives La Salle reben el seu nom de Sant Joan Baptista de La Salle, el qual, a finals del segle XVII, es va associar amb uns mestres per mantenir escoles dedicades als nens pobres. Amb ells va fundar l'Institut dels Germans de les Escoles Cristianes.

Gràcies a aquelles primeres intuïcions i al gran amor desplegat per milers d'educadors que s'inspiren en la vida de Joan Baptista de La Salle, actualment, en més de 80 països, un milió de nens i joves reben el gran benefici de l'educació en Obres Educatives La Salle. Al Districte ARLEP (Espanya i Portugal) 78.000 nens i joves, repartits en 120 obres educatives, participen en el Projecte Lasal·lià.

Considerem Obra Educativa cada un dels àmbits en què es desenvolupa la missió lasal·liana en l'actualitat. En aquest concepte entren els Col·legis, les Institucions Universitàries i Obres Socioeducatives.

2. La nostra identitat i missió

2.1- Proposta cristiana i lasal·liana

La Salle fonamenta la seva acció educativa en la concepció cristiana de la persona i del món i participa de la missió evangelitzadora de l'Església Catòlica. Assumim el desafiament constant d'oferir un projecte d'evangelització: el centre és la persona; l'horitzó que l'orienta és Jesús i el seu Evangelí.

2.2- Al servei de la infància i de la joventut

La missió de l'escola lasal·liana és l'educació humana i cristiana dels nens i joves, amb una sensibilitat especial envers aquells que més ho necessiten. Aquesta preferència ens ve del carisma lasal·lià. La Comunitat Educativa Lasal·liana se sent responsable d'oferir les respostes creatives més adequades a les seves necessitats.

2.3- Al servei de la societat

El Projecte Educatiu Lasal·lià està al servei de la societat. Per això ens comprometem en la construcció d'una societat més justa i solidària i desenvolupem una consciència social crítica i compromesa en tots els membres de la Comunitat Educativa. Volem donar resposta a les realitats socials i ser el seu element transformador mitjançant la solidaritat i la promoció del voluntariat, en col·laboració amb altres organismes.

Tota obra lasal·liana duu a terme la seva acció educativa arrelada en la realitat, la cultura, els costums i les tradicions del lloc on s'ubica. S'ofereix com a proposta educativa, respectuosa amb les conviccions personals; expressa el seu compromís per la integració social de les persones de diferents cultures i religions que hi acudeixen. Entén la diversitat com a element que enriqueix la Comunitat.

Les obres lasal·lianes volen ser escola per a la vida. Per això cuiden amb especial atenció les relacions amb el seu entorn social, cultural, econòmic, eclesial i natural.

3. Estil educatiu

3.1- Proposta d'Educació en valors

Creiem fermament en els valors que estan presents en la nostra tradició i que segueixen configurant la nostra proposta educativa.

Tots els membres de la Comunitat Educativa som cridats a adoptar una actitud positiva davant d'aquests valors, a assumir-los i deixar que configurin la nostra experiència vital.

Aquesta proposta es concreta, de manera especial, en els següents valors: responsabilitat, creativitat, justícia, convivència, interioritat i transcendència.

També eduquem en altres valors que complementen i completen la globalitat de la nostra acció educativa. Aquesta és la nostra proposta:

A - Suscita la responsabilitat

Ajudem els nens i joves a descobrir el sentit de l'esforç, del deure, de l'assumpció del treball com a enriquiment de la pròpia persona i com a aportació valuosa a la societat. Els convidem a prendre decisions coherents amb els seus valors i creences, conscients de les seves obligacions i de les conseqüències que se'n deriven.

En l'Obra Educativa La Salle troben oportunitats per a exercir la seva responsabilitat: fidelitat a la paraula donada, exigència i rigor en el treball personal, participació en la vida escolar, cooperació en favor del bon clima en l'Obra Educativa, desenvolupament d'hàbits d'ordre i puntualitat.

B - Desenvolupa la creativitat

Contribuïm al creixement personal estimulants la capacitat de creació, d'iniciativa i de mirar la realitat des d'òptiques diverses que permetin oferir les respostes més adequades.

Els nens i joves troben oportunitats per a assolir la seva autonomia, el desenvolupament de l'originalitat, la intuïció, l'esperit innovador i l'esperit crític. Tot això és necessari per tenir flexibilitat de pensament, estima a la dimensió estètica i per a la construcció del seu projecte personal.

C - Estimula la convivència

Impulsem l'acceptació mútua, la cooperació, les relacions fraternes, la sensibilitat davant les diverses realitats que ens envolten, el respecte de les opinions i de tota creença, idea, costum o realitat personal.

En la nostra societat multicultural i multireligiosa, donem especial importància a altres aspectes com ara: el respecte a la diversitat i singularitat de les persones, valorar la diferència com a possibilitat d'enriquiment, la participació en l'exercici democràtic, la igualtat, la creació de llaços entre les persones, l'estima de la pròpia cultura com a font d'enriquiment personal i de grup -mai com a causa d'exclusió-. La fraternitat es converteix en el clima que envolta tota l'activitat educativa.

D - Promou la justícia

L'escola lasal·liana té com a meta que els nens i joves coneguin, interpretin i transformin el món, és a dir, que siguin persones i ciutadans responsables. Insistim en la importància de l'ecologia i del respecte a la integritat de la creació, la pau, els Drets Humans i els Drets del Nen i la cooperació desinteressada per a la consecució del bé comú.

Educar en la justícia i per a la justícia, la pau i la solidaritat suposa per a nosaltres apropar els nens i joves a les realitats concretes de les persones més vulnerables. Des d'aquesta proximitat facilitem el seu coneixement, potenciem la sensibilitat, l'estudi i la reflexió sobre aquestes realitats. Els ajudem a formular-se les preguntes adequades i que descobreixin les respostes que els menin a actuar individualment i col·lectivament en accions socials. S'afavoreix l'adhesió a projectes solidaris i el compromís de tota la Comunitat Educativa a través de les Obres Socioeducatives i les ONGD lasal·lianes.

E - Cultiva la interioritat

Estem convençuts que en el més profund de cada persona ha de construir-se un projecte de vida en el qual formin un tot harmònic les idees, la dimensió corporal, les emocions, les creences, els valors i els comportaments.

Volem que els nostres nens i joves desenvolupin les competències d'aprendre a ser cada cop més reflexius, optar

amb criteris ètics i llegir la realitat des d'un pla més enllà del que és anecdòtic. Amb això guanyaran en dimensió simbòlica, en ser capaços d'integrar el silenci en les seves vides, cultivar el compromís i unificar la seva persona.

Per al desenvolupament d'aquestes competències, potenciem l'autoestima; l'expressió de les vivències i emocions; la capacitat d'empatia, admiració, assossec i silenci; el desig d'autenticitat, l'agraïment, la sinceritat i la reflexió.

Amb tot això volem que l'escola sigui per als nostres alumnes, nois i noies, una experiència feliç.

F - Obre a la transcendència

L'escola lasal·liana proposa, invita i ajuda tota la Comunitat Educativa a descobrir la seva dimensió transcendent. Com a escola cristiana possibilita el fet de viure l'experiència creient i el seu compromís cristià en l'Església des de l'Evangelí i els valors de Jesús de Natzaret, descoberts en itineraris de creixement personal en el si de la comunitat.

Els alumnes, nois i noies, des de la invitació i el respecte a les opcions personals, troben oportunitats per escoltar i acollir la Paraula, fer seus els valors evangèlics, viure el seu propi itinerari personal acompanyat per adults, i celebrar la seva fe i el seu compromís.

3.2- Procés d'Educació en la Fe

La finalitat principal de les nostres Obres Educatives és l'evangelització. Eduquem evangelitzant i evangelitzem educant. Aportem el nostre carisma a la missió de l'Església. Els destinataris de la missió són totes i cada una de les persones que componen les nostres Comunitats Educatives. Pares, mares, educadors, alumnes i altres col·laboradors són, a la vegada, protagonistes i destinataris de la nostra acció evangelitzadora.

A.- La Pastoral com a projecte

Entenem la pastoral com un projecte que dóna sentit i coherència al marc educatiu de les obres La Salle i la finalitat del qual és acompanyar en el procés de ser i de fer-se persona: la recerca del sentit de la vida.

La pastoral lasal·liana proposa els valors de fe, fraternitat i servei a través de la proximitat, la personalització, l'acompanyament i el compromís amb els necessitats, partint de l'humanisme cristià i dels valors de l'Evangelí, en comunió amb l'Església local i universal.

B.- Ensenyament religiós escolar

Amb les Obres Educatives La Salle apostem per un ensenyament religiós escolar (ERE) de qualitat que fomenta el coneixement explícit de Jesús de Natzaret i del seu evangeli, el diàleg fe-cultura, ajuda a l'anàlisi crítica de la societat i els seus valors, aporta cultura religiosa, social i històrica als nostres alumnes en la seva maduració com a persones i en la fe com a cristians, perquè puguin fer opcions personals en la construcció d'un món més frater, solidari, just i pacífic dins d'una societat cada cop més plural.

C.- La Pastoral com a experiència

C1.- Celebrar la fe

Proposem moments intensos de celebració de la fe, una fe compartida que comuniqui l'experiència de manera significativa i una fe encarnada en cada itinerari vital. Per això l'educació de la interioritat, les celebracions de signes i símbols, la iniciació als sagraments i el compartir la fe des d'elements claus relacionats amb el llenguatge, l'estètica, l'emoció, la relació... tenen sentit i prioritat en les Obres Educatives La Salle.

C2.- Construir la fraternitat

L'estil frater en les relacions es manifesta en l'ambient acollidor que viuen els integrants de la Comunitat Educativa. La trobada amb l'altre és el que fa que siguem com som. És la trobada amb l'altre el que ens mena a

Déu, que està, viu i es manifesta en nosaltres.

El camí que ha de recórrer un projecte educatiu evangelitzador té un nom: comunitat. En realitat, meta i camí coincideixen en la comunitat. La comunitat representa el contingut i el mètode del nostre projecte educatiu.

En primer lloc, com a Comunitat Educativa que afronta el repte de donar educació humana i cristiana i de respondre a les necessitats socials de l'entorn. En segon lloc, com a comunitat cristiana que viu, comparteix i celebra la seva fe en la missió educativa.

C3.- Viure el servei

Les accions solidàries que es realitzen en l'Obra Educativa La Salle responen a un pla d'educació per a la justícia i la solidaritat. Aquest pla possibilita conèixer la realitat social, interpretar-la i invitar a actuar-hi.

Les campanyes solidàries, les iniciatives de voluntariat, els camps de treball... neixen i creixen com a respostes acompanyades en el procés de creixement i maduració dels nens, joves i adults, i faciliten reptes de compromís personal.

C4.- Personalització i acompanyament

Ens esforcem a acompanyar itineraris vitals en les Obres Educatives oferint propostes de processos catecumenals, de compromís social, tallers de solidaritat i voluntariat, participació activa en ONGD, educació per a l'oci i el temps lliure...

Tot itinerari pastoral és vocacional i s'ha d'acompanyar per a ajudar a descobrir les respostes als interrogants que, com a persones i com a cristians, ens fem tot al llarg de la nostra vida.

3.3- Estil pedagògic

A. Coherència i renovació

La nostra pedagogia es regeix per criteris que busquen la qualitat educativa, la resposta a les necessitats dels alumnes, el rigor científic, el treball cooperatiu, l'autonomia responsable i la sintonia amb el avenços tecnològics i les metodologies didàctiques més eficaces.

Fomentem la formació, l'actualització permanent i la creativitat del professorat per a respondre als reptes educatius amb total professionalitat, sentit d'equip i eficàcia docent.

B. Educació centrada en la persona

La persona és el centre de tota l'acció educativa. Fomentem la personalització en la formació, el coneixement del nen i del jove i l'acompanyament en el seu procés d'aprenentatge que condueixin al desenvolupament de totes les seves potencialitats.

Ajudem cadascú a ser conscient dels seus esforços, èxits o dificultats en l'aprenentatge; així com al fet que sàpiga apreciar i estimar les ajudes i mitjans que se li proporcionin. Considerem que tot avenç es recolza en l'exigència personal i en l'esforç constant, origen de la seva pròpia estima.

C. Atenció a la diversitat

Optem per l'educació inclusiva. Orientem la nostra educació vers el desenvolupament integral de cada persona, respectant els seus ritmes i capacitats; atenem la diversitat de situacions, oferint a cadascú oportunitats per al seu desenvolupament integral.

Les característiques personals, familiars i socials donen origen a situacions de nens i joves que impliquen una atenció personalitzada. Per a aconseguir-la, i també perquè cada nen i jove trobi persones i llocs d'acollida, oferim tots els recursos disponibles: tutoria individual i de grup, servei d'orientació, programes d'integració i

dinàmiques adequades per a l'atenció a la diversitat.

D. Desenvolupament integral

La nostra proposta pedagògica vol respondre als quatre aprenentatges bàsics: aprendre a conèixer, a fer, a ser i a viure.

Té com a referència el desenvolupament de les intel·ligències múltiples i ofereix dinàmiques adequades per al desenvolupament de les competències que facilitin la coherència entre l'aprenentatge desenvolupat a l'escola i les capacitats que la societat demanda.

Cada nen i jove té l'oportunitat de desenvolupar totes les seves habilitats cognitives i d'adquirir una sòlida cultura. Això es tradueix en la consecució d'una creixent autonomia, en la seguretat davant diverses situacions, en la capacitat de fer front a l'adversitat, en el sentit ètic i en el desig d'aprendre durant tota la vida.

E. Pedagogia innovadora: Aprenentatge Cooperatiu i Programes La Salle

L'Obra Educativa La Salle entén l'educació com un procés d'ensenyament-aprenentatge en el qual els alumnes són els principals protagonistes de la seva pròpia formació i creixement personal. Mitjançant l'Aprenentatge Cooperatiu i per Projectes, juntament amb els Programes La Salle d'Estimulació i Desenvolupament de Capacitats, desenvolupem una pedagogia innovadora, amb processos que assegurin l'acompanyament, l'avaluació i millora contínua d'aquests programes.

F. Tecnologies de la informació i la comunicació

Les Obres Educatives La Salle incorporen de manera constant els avenços tecnològics posant-los al servei de la dinàmica pedagògica en el procés d'ensenyament-aprenentatge, de la relació amb els alumnes i les seves famílies i de l'organització interna en favor de la millora contínua de la qualitat educativa. Hi apostem com una dinàmica clau per al desenvolupament de les competències que demanda la societat.

Formem en l'ús d'aquestes tecnologies des de la valoració crítica, fent prevaler els valors personals, ètics i relacionals sobre el que és purament tècnic.

G. Ensenyament d'idiomes i formació en la comunicació

Les Obres Educatives La Salle potencien l'aprenentatge dels idiomes, els projectes plurilingües i desenvolupen programes que hi són adequats, oferint experiències variades. Ajuden a conèixer i apreciar els diversos llenguatges, per saber expressar-se i enriquir la comunicació.

Proporcionen les claus per comprendre els codis i símbols que usen les diferents cultures, per valorar i interpretar els seus missatges i comprometre's en el seu desenvolupament. Les nostres respostes, creatives i plurals, preparen per a respondre eficaçment als canvis incessants que es produeixen en la societat.

H. Educar la consciència crítica

L'educació lasal·liana ajuda els nens i joves a percebre amb sentit crític el món circumdant i els fets que s'hi produeixen, per saber descobrir els valors i contravalors de la nostra societat plural. La reflexió diària del matí i la tutoria són tradicions lasal·lianes i una forma de mantenir els alumnes atents a la realitat de la vida i als seus diversos significats.

I. Educar per a l'oci i l'ús del temps lliure

Entenem l'activitat educativa com a "escola a temps complet". No es limita ni al temps ni a l'espai escolar; es realitza en cooperació amb altres institucions.

Per això potenciem l'ús formatiu dels mitjans de comunicació, l'educació en el temps lliure, la pràctica de l'esport, l'organització de grups i associacions, el voluntariat. Donem sortida a les possibilitats d'esbargiment, de

compromís social i de vivència espiritual.

J. Avaluació de la proposta educativa

A l'Obra Educativa La Salle l'avaluació ocupa un lloc important com a mitjà de diàleg, de comprensió, revisió i millora de la pràctica educativa per a respondre millor a les necessitats actuals.

Promovem una reflexió permanent sobre la nostra proposta educativa. Mitjançant aquesta avaluació, recollim la informació concreta sobre la dinàmica de l'Obra Educativa, els processos desenvolupats, els resultats i sobre altres aspectes educatius.

Desenvolupem una avaluació institucional sistemàtica per a garantir la fidelitat de l'Obra Educativa La Salle al carisma lasal·lià.

4. La Comunitat Educativa

4.1- Sentit de pertinença i estil fratern

La Comunitat Educativa dinamitza l'Obra Educativa lasal·liana. En aquesta Obra s'hi senten integrats l'entitat titular, els educadors i altres professionals: personal d'Administració i Servei, animadors d'activitats pastorals, esportives, de temps lliure, extraescolars, voluntaris, els alumnes, els pares, mares i tutors i altres associacions lligades a l'Obra Educativa.

Tots se senten responsables de l'esperit i bona marxa de l'Obra Educativa.

Es privilegia una dinàmica de relacions basada en el respecte, la confiança mútua i l'estil fratern, segell tradicional d'identitat lasal·liana. Tot això condueix a la creació d'un ambient acollidor per a totes les persones que la integren.

Així entenem la participació de cada grup de la Comunitat Educativa.

A. Entitat Titular

L'Entitat Titular garanteix la fidelitat al Caràcter Propi i a la identitat de la proposta educativa que ofereix a la societat, exercint l'última responsabilitat de l'Obra Educativa davant l'Església, la societat, els poders públics i el conjunt de la Comunitat Educativa.

B. Els nois i noies, alumnes de La Salle

Els alumnes són el centre de la Comunitat Educativa, la raó de ser de l'escola lasal·liana. Creixen en un clima de seguretat, afecte i llibertat responsable, se senten acceptats, respectats i estimats per tots els membres de la comunitat. La seva participació activa en la vida escolar, de manera especial a través dels òrgans de participació, és un senyal de maduració i d'integració en la vida de la societat. Es comprometen amb el seu entorn i es capaciten per ser protagonistes de la seva vida i transformadors de la societat.

C. Els Educadors, animadors del procés educatiu

Són educadors totes les persones que participen, d'una o altra forma, a fer realitat el Projecte Educatiu. En ells i per ells es fa realitat dia a dia el somni lasal·lià. El seu paper com a pedra angular del projecte mereix el respecte i la valoració de la Comunitat Educativa. Considerem com a tals els següents:

C.1 Professors o altres professionals

Cada un d'ells és conscient de la importància de la seva aportació en el Projecte Educatiu. Són els primers responsables de la qualitat dels processos educatius i de la seva formació.

La seva funció mediatra afavoreix l'acollida, la comprensió i l'acompanyament. Afavoreix el tarannà positiu, optimista i amable dins de la Comunitat Educativa. Treballa en clau d'equip en la seva relació amb les famílies, amb els seus companys docents i altres educadors. La seva tasca educativa afecta tots els aspectes de la vida de cada alumne. La força del seu testimoni és la major garantia dels valors que desitja transmetre.

C.2 Personal d'Administració i Servei

Les persones que desenvolupen tasques d'Administració i Servei comparteixen la missió d'educar els nens i joves. El tracte amable, la dedicació al treball i la paraula atenta, són els instruments de la seva pedagogia i el testimoni de vida que els alumnes perceben i aprecien. Són el rostre visible de l'estil de l'escola.

C.3 Altres col·laboradors

En la nostra escola hi tenen un paper important totes les persones que completen l'educació dels nens i joves des de l'animació d'activitats pastorals, de temps lliure, esportives, extraescolars i des del voluntariat en les Obres Socioeducatives i en les ONGD lasal·lianes... En totes elles hi troben oportunitats per a la seva formació i acompanyament.

Aquestes persones són part del mateix Projecte Educatiu, el qual perceben com a signe d'esperança per a tota la societat i per a les seves pròpies vides.

D. Les famílies

Els pares, mares o tutors legals, són els primers educadors dels seus fills.

Assumeixen el Projecte Educatiu i s'impliquen en les propostes que els afecten per al desenvolupament integral dels seus fills i filles, i desenvolupen relacions de col·laboració i cooperació amb els altres integrants de la Comunitat Educativa. Les relacions entre les famílies i els tutors i els altres educadors de l'Obra Educativa es basen en la confiança i el respecte mutu. L'Obra Educativa La Salle acompanya les famílies, anima la seva participació i afavoreix la coherència entre l'educació familiar i la que proposa l'Obra Educativa.

E. Altres grups, associacions...

En les Obres Educatives La Salle es formen Associacions (de Pares i Mares, d'Antics Alumnes, de temps lliure, culturals, religioses...) que se senten identificades amb el Projecte Lasal·lià i s'impliquen a completar, des del seu àmbit particular, l'oferta d'educació integral als alumnes i als altres membres de la Comunitat Educativa.

5. Participació en la gestió

Promovem i dinamitzem espais per al coneixement i la participació de tots els membres de la Comunitat Educativa. Prestem especial atenció a les dinàmiques relacionades amb la implicació de les famílies (Consell Escolar, Associacions de Mares i Pares, Escola de Famílies...).

Perquè creiem en la dinàmica comunitària de la nostra proposta educativa creem els contextos que fan possible l'aportació de tots els estaments de la Comunitat Educativa, la seva cooperació en el desenvolupament del projecte compartit i el seu compromís en el desenvolupament del protagonisme que els correspon. Tot això ens permet créixer des de:

- El respecte i identificació amb el Caràcter Propi de les Obres Educatives La Salle.
- La coresponsabilitat en les tasques que els són pròpies i a dur a terme les decisions que es prenguin tot acceptant les conseqüències que se'n derivin.
- La representativitat per la qual tots els membres de la Comunitat Educativa tenen la possibilitat d'intervenir en el procés que condueix a l'adopció de decisions, a través dels òrgans participatius de l'estament que representen, segons la legislació vigent.

Les Normes d'organització i funcionament de les obres educatives La Salle recullen el conjunt d'acords que regulen el seu funcionament i garanteixen l'adequada coordinació de tots els estaments i persones que formen la Comunitat Educativa.

8. PASTORAL

La principal finalitat de les nostres obres educatives és l'evangelització de tota la comunitat educativa. **Eduquem tot evangelitzant i evangelitzem tot educant.**

Els destinataris de la missió són, per tant, totes i cadascuna de les persones que componen les nostres comunitats educatives. Pares i mares, educadors i alumnes són l'objecte i alhora el subjecte de les nostres accions evangelitzadores.

Sense ànim d'excloure cap dels nostres destinataris i sent fidels a la nostra tradició, seran objecte d'especial atenció els nens i els joves, especialment els més necessitats. Malgrat això, i encara que pugui semblar una contradicció, en aquesta època cultural i social que vivim, tenen una especial atenció pastoral els educadors amb qui compartim missió. Per tant, tot el que es digui per als alumnes, a partir d'aquest moment, caldrà entendre-ho també vàlid per als educadors, els pares i les mares dels nostres alumnes.

La Pastoral, més que *transmetre la fe* en una societat i a subjectes que ja no l'entenen, té com a objectiu *proposar la fe*. Cal situar la *proposta de fe* dins el marc de la comprensió del món d'aquells a qui ens dirigim i de la seva societat. No des del discurs sinó des del contagi i del testimoni personal i comunitari.

L'objecte d'aquest projecte és suscitar experiències vitals de fe. No es tracta simplement de transmetre continguts, valors, etc. Consisteix, més aviat, com diria el teòleg alemany Karl Rahner, en proposar "experiència d'alguna cosa". El projecte pastoral és un projecte articulat i multireferencial d'experiències en nuclis d'interès. Aquestes **experiències** vers i de la fe abasten totes les dimensions de la persona en àmbit comunitari i eclesial, ètic i cultural.

La Pastoral lasal·liana com a projecte, proposa i potencia en el seu projecte els valors de fe, fraternitat i servei, a través de l'apropament, personalització, **acompanyament** i atenció als necessitats, partint de l'humanisme cristià i dels valors de l'Evangeli.

El gran desafiament de la Pastoral rau en la capacitat d'oferir l'**experiència de sentit i de trobada**. El repte està en proposar-la com a mètode, camí per arribar a una finalitat. En aquest model de Pastoral, els gestos i els testimonis aprimen sobre el discurs i la paraula.

L'educació cerca més el ser que no pas el fer. Això suposa un procés pedagògic en el qual pren importància la tasca de l'educador. Es converteix en un autèntic testimoni de la fe que el sustenta i s'ofereix com a mediador i acompanyant dels destinataris que "li han estat confiats". Possiblement, és allò que també veu reflectit en la vida de tants educadors que viuen el seu ministeri com una autèntica vocació educativa i evangelitzadora.

Les comunitats educatives han d'establir estructures que assegurin la presència pastoral i la identitat del centre. L'Equip Directiu del centre i els Equips d'animació del Sector i Districte lideren aquesta obstinació, al temps que la persona responsable de la pastoral, al costat del seu equip local, assegurin la tasca evangelitzadora de cada centre.

Les obres educatives La Salle, avui igual que ahir, són fidels a la seva missió educativa i evangelitzadora si estan en un procés continuat d'innovació per tal de servir més i millor els destinataris en cada situació social i cultural.

Malgrat que l'acció pastoral és integradora, global i transversal en la nostra acció educativa, podem identificar uns àmbits de referència que organitzen la nostra tasca pastoral:

- PASTORAL EDUCATIVA, ENSENYAMENT RELIGIÓS ESCOLAR
- EDUCACIÓ EN LA INTERIORITAT - PROJECTE HARA
- EDUCACIÓ I PROMOCIÓ DE LA JUSTÍCIA, SOLIDARITAT I PAU
- CULTURA VOCACIONAL
- PASTORAL JUVENIL – JOVES LA SALLE

- PASTORAL EDUCATIVA, ENSENYAMENT RELIGIÓS ESCOLAR I

L'escola és el nostre marc referencial d'evangelització i la pastoral impregna la vida escolar del centre. S'ofereixen moments per a viure i descobrir els temps litúrgics, moments celebratius, de reflexió i pregària, convivències... El lema anual ajuda a desenvolupar els valors del caràcter propi. La Reflexió del dia és una tradició lasal·liana que adaptada als temps actuals permet als alumnes aprofundir en els valors des de la interioritat i l'esperit crític.

L'Ensenyament Religios Escolar (ERE) contribueix a la formació integral de l'alumne, desenvolupa la seva capacitat d'obertura i descoberta del Transcendent i presenta una proposta de sentit de la vida il·luminant el fonament d'aquells valors comuns que fan possible una convivència lliure, pacífica i solidària. L'ERE presenta una síntesi bàsica del missatge cristià en la seva dimensió cultural i històrica. També ofereix elements per l'estructuració de la persona i presenta un estil de vida segons els valors de l'Evangelí.

- EDUCACIÓ EN LA INTERIORITAT - PROJECTE HARA

Volem ajudar als nostres alumnes a créixer en vida interior per ajudar al repte de donar sentit a la vida. Volem donar eines als nostres alumnes per a llegir i comprendre la realitat en la que viuen immersos i puguin restar oberts a la transcendència. Volem que totes les persones de la nostra comunitat educativa puguin desenvolupar la competència d'aprendre a ser cada vegada més reflexius, optar amb criteris ètics, llegir la realitat des d'una òptica més enllà de l'anècdota, ser capaços d'integrar el silenci a les nostres vides, de manera que ens puguem obrir a l'alteritat i a la Transcendència i practicar una interioritat que ens mogui cap al compromís.

I tot això ho fem a partir del treball corporal, la integració emocional i l'obertura a la transcendència, mitjançant el projecte Hara. En diversos moments al llarg de l'any, de manera transversal, en diferents assignatures, i anant-t'ho integrant mica en mica com a dinàmiques i maneres de fer de la nostra pedagogia i la nostra experiència educativa.

- EDUCACIÓ I PROMOCIÓ DE LA JUSTÍCIA, SOLIDARITAT I PAU

Tot Centre Educatiu Lasal·lià suscita en el cor dels infants, joves i adults preguntes sobre la Justícia, la Solidaritat i la Pau i desigs de recerca de respostes i d'accions de compromís. El Centre promou el coneixement de les arrels i les causes de la injustícia. I no sols per donar una resposta a nivell assistencial, sinó per crear cultura de la pau, de solidaritat i de justícia, a partir d'un enriquiment de la capacitat crítica dels alumnes, l'educació en valors, l'ètica cristiana, la igualtat d'oportunitats, la integració, el compromís vers els necessitats...

La Salle Solidària, és la marca a través de la qual sorgeixen sinèrgies entre la comunitat lasal·liana i la societat amb l'objectiu de millorar la qualitat de vida de les persones sense importar si viuen al nostre país o a qualsevol altre indret del planeta: "No importa el lloc, importen les persones".

La Salle compta amb dues organitzacions referents en el treball de la Justícia, la Solidaritat i la Pau: la Fundació Proide i la Fundació Comtal.

L'educació i promoció de la Justícia, Solidaritat i Pau s'organitza a partir del Pla JUSP, que pot estar inclòs dins del Pla de Pastoral/Evangelització.

- CULTURA VOCACIONAL

Aquest àmbit orienta als alumnes i als educadors sobre els valors que volen edificar el seu projecte de vida.

Per cultura vocacional entenem totes aquelles propostes i un ambient que es propicia en el Centre que ajuden a la persona a plantejar la pregunta vocacional de manera natural.



La cultura vocacional va més enllà de la cultura de sentit. És una cultura de la vida perquè cada jove, cada adult pugui descobrir-se, acollir-se, entregar-se. I en aquest entrar en sí mateix es trobi amb el Tu que el Crida. Cal doncs fomentar l'educació de la transcendència. Crida de Déu com a camí vocacional, com un procés de maduració personal.

L'evangelització també busca el creixement, que implica prendre molt seriosament cada persona i el projecte que Déu té sobre ella. Evangelii Gaudium N. 160

La cultura vocacional té tres components:

- Mentalitat, component intel·lectual o Teologia Vocacional.
- Sensibilitat, component afectiu o Espiritualitat Vocacional.
- Praxis, component conductual o Pedagogia Vocacional.

- PASTORAL JUVENIL – JOVES LA SALLE

La Pastoral té una mirada i una proposta explícita per als joves, oferint-los moments d'experiència i acompanyament que els ajudin a créixer on ells en són protagonistes.

Acompanyem els grups juvenils en la seva tasca educativa i promovem els valors lasal·lians de fe, fraternitat i servei. Joves La Salle és l'organització juvenil de referència del sector on participen els nostres grups.

LEMA DEL CURS 2021-2022

Aquest pla també està orientat pel lema del curs dels centres La Salle Arlep. Cada curs els centres del Districte fan incís en un valor i es treballa a partir d'un lema que es desenvolupa al llarg de les diferents activitats del curs.

Per al curs 2021/2022 el lema dels centres La Salle és: ESTÀS A CASA



Durant el curs 2021-2022 aprofundirem en dos valors profundament cristians que de diferents maneres, sempre adaptant-nos al moment cultural concret, s'han viscut en la història lasal·liana: ACOLLIDA I ACCEPTACIÓ. Dos

termes diferents però complementaris.

Mirem què ens diu la RAE sobre els substantius i els seus corresponents verbs.

Acollida:

1. Recepció o hospitalitat que ofereix una persona o un lloc.
2. Protecció o protecció.
3. Acceptació o aprovació.
4. Refugi o lloc on algú pugui refugiar-se.

Rebre:

1. Dit d'una persona: admetre algú al seu domicili o empresa.
2. Servir d'aixopluc o refugi per a algú.
3. Admetre, acceptar, aprovar.
4. Rebre amb un sentiment o manifestació especial l'aparició de persones o fets.
5. Protegir, emparar.

Acceptació:

1. Acció i efecte d'acceptar.
2. Aprovació, aplaudiments.

Acceptar:

1. Rebre voluntàriament o sense ajuda el que es dona, s'ofereix o s'encarrega.
2. Aprovar, donar per fet, accedir a alguna cosa.
3. Rebre o donar entrada.

Podem veure que tots dos conceptes són molt similars i que, fins i tot, un s'utilitza per definir l'altre. Per tant, l'acceptació i l'acceptació tenen molt a veure entre si i no es poden donar l'un sense l'altre.

No són dos valors nous, han estat presents al llarg de la història de la humanitat, tot i que les circumstàncies actuals fan que siguin d'actualitat en aquest moment. La raó no és altra que la gran diversitat que caracteritza la nostra societat. Diversitat en tots els aspectes que podem imaginar, diversitat que avui es viu com a riquesa, però al mateix temps és un repte, perquè fins fa unes dècades la nostra societat era bastant monocromàtica i allò diferent o divers acostumava a ser vist com una amenaça per al sistema.

La diversitat a tots els nivells de les nostres vides ha posat de manifest la necessitat de treballar i aprofundir en les actituds d'acollida i acceptació d'allò que percebem com a "diferent". Si fins fa poc la diferència es veia gairebé com una provocació, avui la diferència es veu com la "normalitat", perquè tots som, d'alguna manera, diferents.

Només des de la recepció i l'acceptació de l'altre podem construir la nova civilització de l'amor, per això és important que en les nostres obres dediquem temps, esforç ... en aprofundir en elles com a actituds fonamentals del ciutadà del segle XXI.

CALENDARI D'ACTIVITATS LA SALLE CONGRÉS CURS 21-22:

1 REFLEXIÓ DEL DIA

Els professors de la primera hora del matí garanteixen que diàriament es faci la reflexió a l'inici de la classe.

2 CELEBRACIÓ DE LA FE.

L'equip de Pastoral programa els temps forts de la litúrgia (Advent, Quaresma, La Salle) i vetlla per la seva correcta realització.

En aquesta programació hi ha d'haver les eucaristies/pregàries previstes i apropiades per als joves, la celebració de la reconciliació...

L'equip de Pastoral organitza, en l'aspecte pastoral, la celebració de La Salle i la setmana vocacional.

Celebracions

Celebració Advent –	
Nadal	22 de desembre
Dimecres de cendra	2 de març (globals)
Celebració	
Quaresma/Pasqua	8 d'abril
St Joan B. de La Salle	7 d'abril (eucaristia)
Roses de Sant Jordi	23 d'abril

Pregària

Periòdicament a la capella de l'escola (semestral a 1r i 2n)

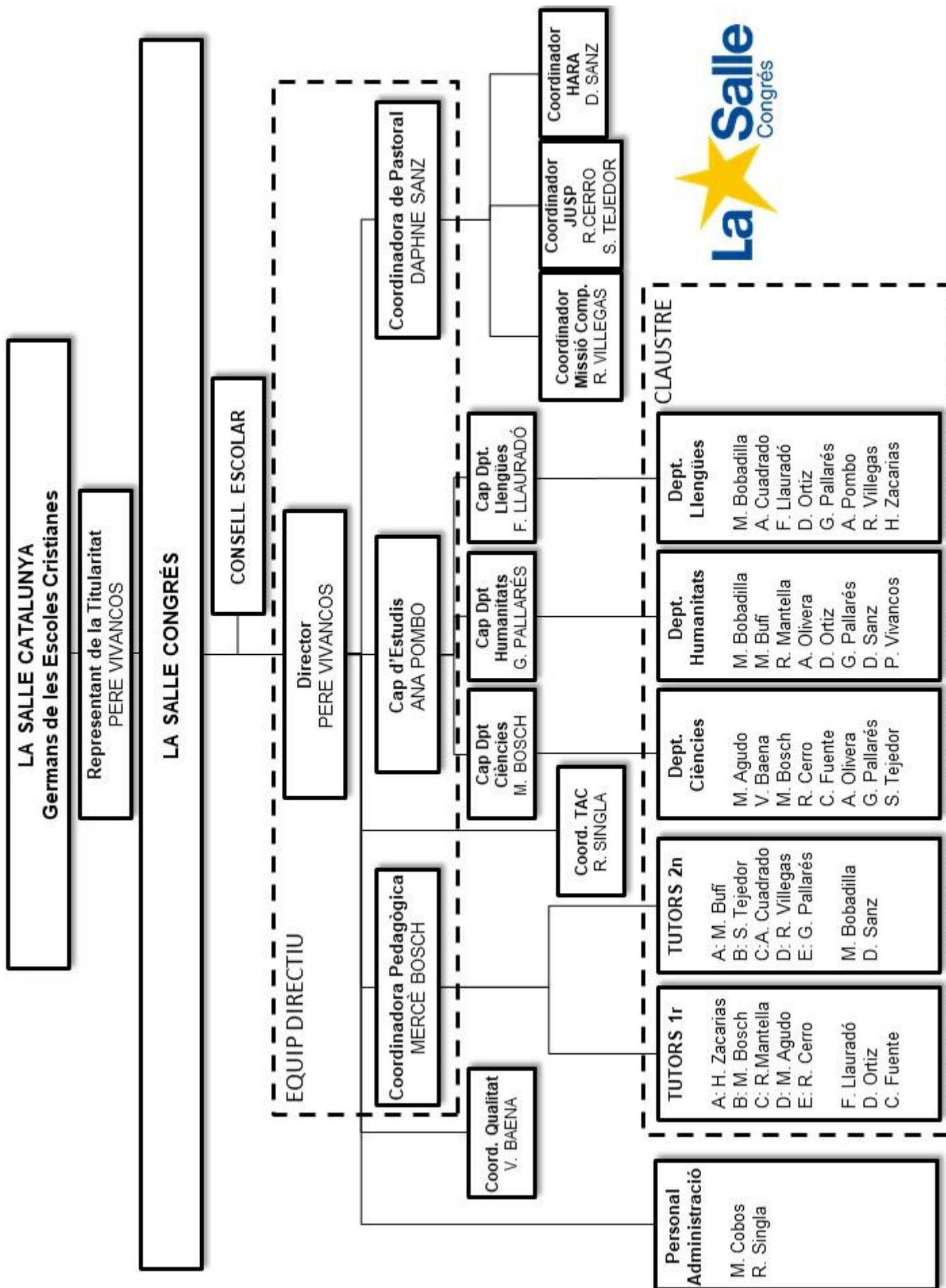
Setmana SJB de La Salle

7/8 d'abril
 activitat lúdica
 7 esmorzar
 8 fi trimestre

3 ACTIVITATS DE COMPROMÍS CRISTIÀ

Campanya de Nadal	del 28 de novembre al 24 de desembre (tutories)
Jornada solidària (3r i 4t món).....	9 desembre
Trobada de Nadal – Vespre Jove	17 de desembre
Jornada vocacional	3 de febrer
Concert Cors Solidaris	25 de març
Entrepà solidari (La Salle solidària)	un dijous al més. Esmorzar solidari
Teatre solidari	???
Pasqua Jove i en família	del 14 al 17 d'abril
Pujada a peu a Montserrat	6 i 7 de maig
Agora La Salle	27/11/2021
Trobada Vaugirard	11 i 12 de març

9. ORGANIGRAMA DE LA SALLE CONGRÉS



10. OBJECTIUS DEL PROJECTE EDUCATIU

OBJECTIUS GENERALS:

- ❖ ORGANITZAR l'orientació pedagògica i els mètodes per tal d'aconseguir objectius de qualitat.
- ❖ ORGANITZAR les campanyes i les activitats de l'escola que es considerin adients.
- ❖ FOMENTAR la línia pedagògica del Centre potenciant els equips de treball, departaments i tutors.
- ❖ MANTENIR l'esperit de companyonia i d'equip; les bones relacions que afavoreixen un bon clima; els factors ambientals que estimulen la unió; l'esperit del centre com a centre "La Salle".

OBJECTIUS ESPECÍFICS:

1. Cal obrir-nos al diàleg i la col·laboració amb els membres de la comunitat educativa, afavorint el treball en equip i la participació.

1. L'equip directiu assumeix les següents funcions: proposar i anunciar les propostes pedagògiques; controlar i mantenir el material didàctic; participar en l'elaboració dels horaris; programar activitats escolars; compartir la informació i delegar tasques; posar-se al dia en tot el referent a la Reforma Educativa.
2. Assumir per part del Claustre de Professors les següents responsabilitats:
 - a. El funcionament dels departaments.
 - b. El suggeriment de distribució dels espais de l'escola.
 - c. Facilitar l'ordre del dia de les reunions amb claredat i antelació.
 - d. Respectar les decisions preses si són de la competència dels òrgans que les determinen.

2. Cal motivar l'alumne sobre el seu protagonisme dins l'escola i davant de la vida.

- a) Orientar l'alumne amb una eficaç acció tutorial.
 1. Potenciar el diàleg personal tutor-alumne.
 2. Programar adequadament l'acció tutorial-grupal per nivells adaptant-la contínuament a la marxa del curs.
- b) Fomentar el coneixement entre el professor i l'alumne.
 3. Crear un fitxer de dades personals dels alumnes amb lliure accés al professorat.
- c) Implicar l'alumne en les activitats escolars.
 1. Formar comissions d'alumnes que es responsabilitzin de les activitats que es faran al llarg del curs: campanya de Nadal, PROIDE, activitats culturals, final de curs, competicions esportives, etc.
 2. Estimular els alumnes i vetllar pel bon funcionament de les comissions tot assumint responsabilitats.
 3. Engrescar tot l'alumnat en la participació a les diferents activitats escolars.
- d) Fer veure a l'alumne que ell és el protagonista de la seva formació integral.
 1. Reafirmar a l'alumne en les seves qualitats i valorar els progressos.
 2. Ajudar-los a descobrir els seus defectes i mancances i a buscar vies de solució.
 3. Concretar amb l'alumne objectius a curt i a llarg termini.
 4. Mostrar a l'alumne les diferents alternatives abans de fer una opció.
 5. Acompanyar l'alumne en la construcció conscient de la seva personalitat.
 6. Fer el seguiment de les activitats diàries de l'alumne.
 7. Suggerir als alumnes la creació de grups d'estudi.
 8. Insistir en la puntualitat de les entrades, sortides i canvis de classe.
 9. Fer un seguiment de l'aplicació de les normes de convivència.
- e) Implicar l'alumne en el manteniment del material i de les dependències escolars i també en la netedat i l'ordre (aules, parets, lavabos, pati, taules, etc.).

11. ELS ENSENYAMENTS QUE IMPARTIM A L'ESCOLA

BATXILLERAT LOE / LOMCE (Educació Secundària Postobligatòria).

Els ensenyaments que s'imparteixen a l'escola es regeixen per l'actual normativa:
 Decret 142/2008, 15 de juliol, pel qual s'estableix l'ordenació dels ensenyaments del Batxillerat.

Modalitats:

- **Ciències i Tecnologia.**
- **Humanitats i Ciències socials.**

Horaris :

Nombre d'hores setmanals de les diferents matèries en cada un dels dos cursos del batxillerat:

MATÈRIES	1r	2n
Llengua catalana i literatura	2	2
Llengua castellana i literatura	2	2
Llengua estrangera	3	3
Educació física	2	-
Filosofia	3	-
Història de la Filosofia	-	3
Història	-	3
Tutoria	1	1
Religió	1	1
Treball de recerca		
Matèria modalitat 1	4	4
Matèria modalitat 2	4	4
Matèria modalitat 3	4	4
Matèria modalitat 4 o 2 Específiques	4	4
Total	31	31

12. CRITERIS D'AVALUACIÓ DE L'ESCOLA

1. CRITERIS GENERALS D'AVALUACIÓ DEL CENTRE

- ★ Els alumnes tenen dret a una avaluació objectiva del seu rendiment escolar, per la qual cosa els informaran dels criteris i sistemes d'avaluació i recuperació a què seran sotmesos, d'acord amb els objectius i continguts de l'ensenyament en cada curs o període d'avaluació. A més, tenen dret a disposar dels butlletins de notes on es reflecteixin els resultats de l'avaluació.
- ★ Els alumnes, o els seus pares o tutors, tenen dret a sol·licitar aclariments per part dels professors de les qualificacions d'activitats acadèmiques o d'avaluacions parcials o finals de cada curs. Aquests aclariments seran canalitzats a través del tutor personal de l'alumne.
- ★ En començar el curs, cada professor indicarà als alumnes les pautes que seguirà per avaluar-los (full de presentació de la matèria).
- ★ Les dates de les proves d'avaluació seran, sempre que sigui possible, pactades anticipadament entre els professors i els alumnes. Després de fixada la data els professors no tenen cap obligació d'ajornar l'examen.
- ★ La convocatòria de cada examen previst a la programació de cada assignatura serà única i irreplicable per tal de no causar greuges comparatius. Si algun examen no s'ha pogut realitzar en el seu moment, es podrà fer en la setmana de exàmens finals de cada avaluació o a la convocatòria de recuperació de l'avaluació corresponent, sempre que s'hagi justificat degudament.
- ★ Al final de cada avaluació, cada professor jutjarà si té notes suficients per poder posar la nota de l'assignatura afectada per la manca d'exàmens.
- ★ Si es considera que no té prou notes per avaluar, l'assignatura figurarà com insuficient. Més endavant es tindrà la possibilitat de rectificar la nota.
- ★ Les dates dels exàmens de l'avaluació ordinària són concretades pel claustre de professors. Si un alumne no pot assistir a l'examen fixat, per circumstàncies mèdiques justificades, citacions especials o per coincidència amb un altre examen de caire oficial, caldrà que ho justifiqui convenientment i amb l'acreditació oportuna per escrit a la Direcció del Centre.
- ★ Els alumnes de primer curs tindran les proves extraordinàries de recuperació el mes de setembre. Els alumnes de segon curs tindran les proves extraordinàries de recuperació el mes de juny. Cada professor comunicarà a l'alumne per escrit els continguts avaluable i els criteris d'avaluació de la seva matèria.
- ★ El curs acadèmic està dividit en tres avaluacions. Les dates consten en el calendari que apareix en aquesta guia.
- ★ L'alumne matriculat a l'escola té l'obligació d'assistir a classe. Les absències hauran d'estar degudament justificades pels pares i la no assistència a classe repercutirà en la seva qualificació.

Respecte les **absències i retards** s'aplicarà la següent valoració:

- ★ Per 3 absències i/o retards no justificats es restarà 0'5 punts de la nota final i a partir d'aquí es restarà 0'2 punts per cada absència i/o retard no justificat.
- ★ Les justificacions es realitzaran per telèfon i/o mail a la Secretaria del centre (secretaria@congres.lasalle.cat), a través de la plataforma Sallenet o escrites a l'agenda de l'alumne.

Respecte al **comportament** s'aplicarà la següent valoració:

- ★ Per cada comunicat de mal comportament al tutor es restarà 0'2 punts de la nota final de la matèria i per una incidència disciplinària, o l'acumulació de 3 comunicats, es restaran 0'6 punts.
- ★ Als criteris d'avaluació de cada matèria s'han de contemplar aspectes que permetin valorar les actituds positives, el bon comportament i l'interès per la matèria.

La **recuperació** al llarg del curs es farà segons les indicacions de cada matèria i seguint els criteris i/o orientacions del departament corresponent. L'alumne de 2n de batxillerat amb alguna assignatura suspesa de 1r serà informat, des de principi de curs, del seguiment que tindrà de l'assignatura i de les dates dels exàmens.

2. CRITERIS D'AVUACIÓ PER DEPARTAMENTS

2.1 CRITERIS D'AVUACIÓ DEL DEPARTAMENT DE CIÈNCIES

CRITERIS DE QUALIFICACIÓ DE CADA AVUACIÓ

La nota de cada avuació de les matèries de ciències de modalitat es calcularà de la següent manera:

$$70\% \text{ exàmens} + 30\% \text{ seguiment}$$

a. EXÀMENS

- A les matèries de modalitat es faran exàmens parcials durant l'avuació i un examen global de tota la matèria treballada al llarg de l'avuació.
- A les matèries específiques i a la matèria comuna de CMC, el nombre i tipus d'examen seran segons criteri del professor i la tipologia de la matèria.
- En el cas de faltar a un examen per motiu convenientment justificat, s'aplicaran els criteris generals d'avuació del centre per aquestes situacions. En els exàmens es poden plantejar qüestions de diversos tipus, preguntes tipus test i problemes relacionats amb els continguts desenvolupats a nivell teòric, en exercicis de classe o de deures o bé en les pràctiques.
- La data dels exàmens sempre serà avisada prèviament.
- Es faran sense el suport d'apunts ni llibre de text, ja siguin en paper o bé en format digital, en general.
- Es valorarà l'ortografia i/o la presentació i s'hauran de fer amb bolígraf blau o negre.

b. SEGUIMENT

Cada matèria concretarà quins dels següents aspectes i en quin percentatge contemplarà per l'avuació del seguiment:

- Deures.
- Apunts.
- Participació a classe en la correcció d'exercicis, ja sigui oralment o sortint a la pissarra.
- Proves o exercicis realitzats, en general, amb el suport d'apunts i llibre de text.
- Exercicis complementaris i de reforç o ampliació.
- Informes de pràctiques.
- Altres activitats que el professor consideri oportunes.

En la matèria de **Ciències per al Món Contemporani**, donat que és matèria comuna, i en les matèries **específiques**, els criteris d'avuació seran els especificats en la programació i full de presentació de les mateixes, podent no ser els de les matèries de modalitat del departament.

Normes en la resolució de problemes (aplicable tant en exàmens com en exercicis de classe):

1. Recopilar les dades proporcionades per l'enunciat del problema amb els dibuixos o esquemes adients.
2. Plantejar amb lletres les equacions que ens permetran resoldre el problema i desenvolupar-les, si cal, per al final substituir els valors de l'enunciat.
3. Ordre i claredat en la resolució i en la presentació dels resultats justificant el valors obtinguts (no oblidar d'indicar les unitats amb les quals s'expressa el resultat).
4. Fer els exercicis amb bolígraf, almenys en els exàmens.
5. Utilitzar factors de conversió per fer els canvis d'unitats, expressant les dades amb dues o tres xifres significatives arrodonint el seu valor.

Apunts:

- ✓ És recomanable de prendre apunts durant les explicacions del professor en fulls de mida DIN A-4 sempre amb el mateix format i numerant-los de forma que després es mantingui l'ordre.
- ✓ Els apunts s'hauran de lliurar, en el cas que ho indiqui el professor, juntament amb els problemes i/o exercicis realitzats, seguint les pautes de presentació donades.

Pràctiques:

- ✓ Es faran pràctiques de laboratori quan el professor ho cregui convenient segons el desenvolupament del temari.
- ✓ S'haurà de presentar un informe individual i a ordinador de cada pràctica realitzada, si ho indica el

professor, o bé es realitzarà una prova de seguiment dels conceptes treballats a la pràctica.

- ✓ És obligatori l'ús de bata i portar el cabell recollit en els laboratoris de química i biologia.

RECUPERACIÓ DE LES AVALUACIONS

- En cas d'una qualificació insuficient al final de l'avaluació, s'hauran de recuperar per separat aquells elements que estiguin suspesos:
 - Els exàmens, realitzant un examen de recuperació.
 - El seguiment, realitzant aquella tasca que s'indiqui (exercicis de reforç, presentació dels apunts i exercicis millorats, proves amb apunts i llibre,...).
- La nota de recuperació es calcularà segons els criteris que constin en el full de presentació de cada matèria.

CRITERIS AVALUACIÓ ORDINÀRIA

- La nota final de la matèria serà la mitjana aritmètica de les 3 avaluacions sempre i quan estiguin aprovades. En cas contrari, cal recuperar les avaluacions suspeses a la prova ordinària. Aquesta nota mitjana s'arrodonirà a una xifra sencera segons el que consti en els criteris d'avaluació de cada matèria.
- Es contemplen diferents criteris segons matèria per pujar la nota de final de curs. Aquests criteris s'especifiquen en la programació i full de presentació.

CRITERIS AVALUACIÓ EXTRAORDINÀRIA

- Si després de l'avaluació ordinària la matèria no es considera superada, l'alumne haurà de recuperar-la en la prova extraordinària, que inclourà tot el temari i haurà d'obtenir una qualificació de 5 o superior en aquesta prova per a considerar-la aprovada. La nota de qualificació màxima de la matèria en la prova extraordinària serà de 5.

2.2 CRITERIS D'AVAUACIÓ DEL DEPARTAMENT DE LLETRES

El Departament de Lletres estableix que un % variable de la nota final ha de correspondre a l'expressió oral. Aquest percentatge s'aplicarà a totes les matèries del Departament, excepte a llatí i les literatures. De la mateixa manera, cada assignatura concretarà al Full de Presentació quins aspectes s'inclouen dins de l'apartat de Seguiment.

NORMATIVA DEL DEPARTAMENT DE LLETRES

- És obligatori fer cadascuna de les proves que cada professor determini.
- En el cas que l'alumne no justifiqui convenientment la no assistència a un examen/prova, la nota d'aquest serà de 0.
- S'han de conservar els exercicis fins a final de curs. Si la programació de cada matèria ho requereix, al final de cada avaluació i/o al final de curs s'hauran de presentar els exercicis degudament enquadernats.
- Els exercicis han de ser fets amb bolígraf, almenys en els exàmens.
- Es valorarà l'ortografia i la presentació.
- No s'admeten abreviatures.
- Cal que la lletra sigui llegible, clara i entenedora.

RECUPERACIÓ

- Cada professor especificarà al full de presentació de la matèria els criteris de recuperació.
- Per a la nota de recuperació final (ordinària) de les llengües es tindran en compte els percentatges de competència oral i escrita.
- A les proves extraordinàries l'alumne s'haurà d'examinar de tota la matèria. La nota màxima serà de 5.

2.3 CRITERIS D'AVALUACIÓ DEL DEPARTAMENT D'HUMANITATS

En cadascuna de les diferents assignatures el professor o professors responsables - en cas de matèries compartides- concretaran els criteris d'avaluació comuns per a la matèria i establiran els percentatges aplicables a proves escrites, exercicis, presentacions d'apunts, de treballs optatius...que definiran la nota final.

Aquests criteris d'avaluació es faran constar de manera molt clara en els fulls de presentació de cada matèria.

NORMATIVA DEL DEPARTAMENT D'HUMANITATS

- Des de les diferents matèries es podrà realitzar una prova inicial durant els primers dies del curs de caràcter orientatiu per al professor i sense cap repercussió en les qualificacions de l'alumne.
- Es podrà valorar positivament l'expressió, ortografia, format i vocabulari en les proves escrites, amb un increment de 0'5 punts de la nota final en el cas que siguin correctes. El professor/a ho farà constar en el full de presentació de la seva matèria.
- És obligatori fer cadascuna de les proves que el professor determini.
- La convocatòria de cada prova prevista a la programació de cada matèria serà única i irrepetible per tal de no causar greuges comparatius.
- Les proves es poden plantejar de diferents tipus: qüestions, preguntes tipus test, proves orals i exercicis, relacionats tots ells amb els continguts desenvolupats.
- Normes aplicables tant en proves escrites com en exercicis de classe:
 - ✓ Els exercicis han de ser fets amb bolígraf, almenys en els exàmens.
 - ✓ En les proves es valorarà la presentació, així com l'expressió i coherència de les idees expressades segons les competències bàsiques que consten en la programació de cada matèria.
 - ✓ No s'admeten abreviatures.
 - ✓ No es corregiran proves o exercicis que siguin il·legibles.
- S'aconsella prendre apunts durant les explicacions del professor sempre amb el mateix format, numerant-los de forma que després es mantingui l'ordre.
- Per la valoració d'altres aspectes com l'assistència, l'interès, participació... s'aplicaran els criteris d'avaluació comuns establerts pel centre.

RECUPERACIONS DE LES AVALUACIONS

En el full de presentació de cada matèria, el professor indicarà, de manera detallada, les pautes de recuperació de l'assignatura al llarg del curs en les convocatòries de cada avaluació i de les proves ordinàries i extraordinàries.

CRITERIS D'AVALUACIÓ ORDINÀRIA

La nota final de la matèria serà la mitjana aritmètica de les 3 avaluacions sempre i quan estiguin aprovades. En cas contrari, cal recuperar les avaluacions suspeses a la prova ordinària. Aquesta nota mitjana s'arrodonirà a una xifra sencera segons el que consti en els criteris d'avaluació de cada matèria.

Es contempen diferents criteris segons matèria per pujar la nota de final de curs. Aquests criteris s'especifiquen en la programació i full de presentació.

CRITERIS D'AVALUACIÓ EXTRAORDINÀRIA

Hauran d'examinar-se els alumnes que no hagin superat el curs en l'avaluació ordinària.

L'avaluació de la recuperació serà de TOTA la matèria del curs.

El professorat vetllarà per a que l'alumne disposi dels recursos i material necessaris per tal que pugui recuperar la matèria suspesa.

La nota de qualificació màxima de la matèria en la prova extraordinària tant en el primer com en el segon curs de batxillerat serà de 5.

13. NORMES INTERNES DE L'ESCOLA

13.1. Principis bàsics

13.1.1. Tots els alumnes tenen els mateixos drets i deures, sense més distincions que aquelles que es deriven de la seva edat i del cicle dels ensenyaments que estiguin cursant.

13.1.2. L'exercici dels seus drets per part dels alumnes implicarà el deure correlatiu de conèixer i respectar els drets de tots els altres membres de la nostra comunitat educativa.

13.2. Drets dels alumnes

13.2.1. Els alumnes, com qualsevol altre membre de la nostra escola, tenen dret al respecte de la seva integritat física i de la seva dignitat personal, com també a portar a terme la seva activitat acadèmica en condicions de seguretat i higiene adequades i en un ambient de convivència que afavoreixi el respecte entre els companys.

13.2.2. Els alumnes tenen dret a participar en el funcionament i la vida del centre, de conformitat amb el que disposen les normes vigents.

13.2.3. Els alumnes tenen dret a rebre una formació que els permeti aconseguir el ple desenvolupament de la seva personalitat d'acord amb el model educatiu propi de l'escola cristiana tal com està expressat en document que defineix el caràcter propi del centre.

13.2.4. Els alumnes tenen dret a una valoració acurada del seu progrés personal i rendiment escolar.

13.2.5. Els alumnes tenen dret que se'ls respectin la llibertat de consciència i les seves conviccions religioses, morals i ideològiques.

13.2.6. Els alumnes tenen dret a manifestar amb llibertat, individualment i col·lectiva, les seves opinions, sempre en el respecte als professors i companys i al caràcter propi del centre.

13.3. Deures dels alumnes

13.3.1. Els alumnes tenen el deure de respectar l'exercici dels drets i deures, les llibertats dels membres de l'escola i en particular l'exercici de les atribucions pròpies dels educadors, de la direcció del centre i el personal d'administració i serveis.

13.3.2. L'estudi constitueix el deure bàsic dels alumnes que comporta l'aprofitament de les seves aptituds personals i dels coneixements que s'imparteixen amb la finalitat d'assolir una bona preparació humana i acadèmica. Aquest deure general es concreta, entre d'altres, en les obligacions següents:

- a) Assistir a classe, participar de les activitats acordades en el calendari escolar i respectar els horaris establerts.
- b) Realitzar les tasques encomanades pels professors en l'exercici de les seves funcions docents.
- c) Respectar el dret a l'estudi dels seus companys.
- d) Complir durant tot l'any l'horari lectiu establert tot i que en alguns moments puntuals s'ofereixin activitats paral·leles que es realitzaran en funció de la participació.

13.3.3. Els alumnes han de portar l'agenda sempre a classe i mantenir-la en bones condicions. Durant el curs s'ha de mantenir completa, hi ha d'haver tots els seus apartats en bones condicions per al seu ús. Si s'extravia o deteriora és obligatori comprar-ne una altra a secretaria de l'escola.

13.3.4. El respecte a les normes de convivència dins el centre docent com a deure bàsic dels alumnes s'estén a les obligacions següents:

- a) Respectar la llibertat de consciència i les conviccions religioses, morals i ideològiques, com també la dignitat, la integritat i la intimitat de tots els membres de la comunitat educativa.
- b) Complir les decisions dels òrgans unipersonals i col·legiats del centre.
- c) No discriminar cap membre de la comunitat educativa per raó de naixement, raça, sexe o qualsevol altra

circumstància personal o social.

d) Participar i col·laborar activament en la vida de l'escola amb la resta de membres de la comunitat educativa, per tal d'afavorir el millor exercici de l'ensenyament, de l'orientació i de la convivència a l'escola.

e) Respectar, utilitzar correctament i compartir els béns mobles i les instal·lacions utilitzades en qualsevol moment pels alumnes de l'escola. Concrecions:

e. 1) En cap moment és permès cridar, córrer o bloquejar les escales o els passadissos.

e. 2) Els patis com a espai de lleure es podran utilitzar solament a les hores d'esbarjo.

e. 3) Qualsevol persona o grup de l'escola que, per actuar de manera insolidària, trenqui, espatlli o embruti alguna part del material o de les instal·lacions de l'escola o relacionades amb activitats escolars, tindrà l'obligació de reparar el dany causat. En cas de no conèixer el responsable de la destrossa, el Consell Escolar decidirà qui ha de fer-se càrrec del seu pagament. Es pretén que aquest pagament s'efectuï en el rebut següent a quan es produeixen les destrosses. A part del restabliment material del perfecte, el responsable o responsables seran sancionats segons el que s'estableix en la normativa del centre.

e. 4) Cada curs o matèria tindrà assignada una aula. Els alumnes seran responsables de la seva conservació i bon estat (pissarra, taules, cartelleres, persianes...).

e.5) L'escola no es responsabilitza del material personal que l'alumne deixi a l'escola (llibres, objectes...).

f) El comportament de l'alumne al col·legi ha de ser correcte. Cal que tingui cura en la seva forma de vestir i en la manifestació dels seus sentiments emocionals.

f. 1) No és acceptable portar roba i accessoris amb missatges ofensius o que facin apologia negativa (missatges contraris a la salut, llibertat, comportament...).

f. 2) La persona, la seva roba i el cabell s'han de presentar al col·legi amb netedat i correcció.

f. 3) Cal que el vestuari dels alumnes sigui l'adequat per a un centre escolar i/o per a les activitats que hagin de realitzar: ni escots pronunciats; ni jerseis, pantalons o faldilles massa curts; ni pantalons que deixin la roba interior al descobert; gorres, auriculars... El professorat, i en última instància la direcció del centre, podrà requerir un alumne el canvi d'indumentària quan, a judici d'aquell, aquest no sigui adequat.

f. 5) No es pot menjar ni beure a classe i cal tenir en compte que tampoc es pot mastegar xiclet, per motius d'educació i d'higiene.

El no compliment d'aquests requeriments podrà comportar una mesura correctora, en els termes establerts en aquesta normativa i en les Normes d'Organització i Funcionament del Centre (NOFC).

g) En tot el recinte de l'escola ni al voltant dels accessos no és permès fumar en aplicació de la normativa vigent al respecte.

h) De la mateixa manera, i per preservar el bon estat higiènic dels espais comuns, no es permetrà menjar fruits secs o productes amb closca en qualsevol moment o lloc. El consum d'altres aliments i begudes, només serà permès durant les estones de descans (no als canvis de classe) i sempre fora de les aules i del passadís.

i) Els alumnes tenen el deure de complir l'horari propi de l'escola. La porta de l'escola s'obrirà cinc minuts abans que soni el timbre que marca l'inici de les classes. La porta de l'escola i la porta de les classes es tancaran quan soni el timbre d'inici de les classes.

j) Els alumnes només podran sortir al carrer durant l'estona d'esbarjo de mig matí amb l'autorització dels pares o tutors.

k) Segons la vigent normativa de protecció de dades, en tot el recinte de l'escola no és permès l'ús de qualsevol aparell que gravi i/o reproduïxi veu, imatge, fotografia, vídeo (ex. mòbils, aparells reproductors de música, càmeres fotogràfiques...). A més, per motius pedagògics i de control disciplinari el Centre disposa a tal efecte que:

- No es pot usar el mòbil ni cap altre dispositiu electrònic durant les hores de classe que haurà de romandre guardat i apagat o silenciada a la motxilla, llevat que el professor ho autoritzi expressament i n'indiqui el motiu. Dins el recinte escolar (aules, passadissos, ...) en cap cas el mòbil pot ser utilitzat per realitzar trucades ni transmetre missatges de veu tret de l'estona d'esbarjo.

- En cas d'urgència familiar, els pares han de trucar al telèfon de l'escola. L'alumne serà avisat d'immediat de la notícia.
 - L'alumne sempre ha de vetllar per la integritat del seu telèfon mòbil o aparell electrònic. El centre no es fa responsable de les avaries, trencament, pèrdues, furtos o robatoris dels telèfons mòbils o aparells electrònics dels alumnes.
- l) No es permès de posar propaganda i activitats alienes al col·legi i a la Institució, a les classes, als passadissos i/o altres espais del recinte escolar, sense l'autorització de l'equip directiu.
- m) Un cop començada la classe no es pot anar a una altra aula ni a l'armariet a buscar material ni al lavabo. Excepcionalment, el professor podrà donar permís.
- n) Complir les NOFC en tot allò que els correspongui.

13.4. Participació dels alumnes en la vida de l'escola

4.1. Els alumnes s'organitzaran en les comissions proposades per l'escola per tal de responsabilitzar-se de les activitats que es faran al llarg del curs.

4.2. Funcions dels delegats:

- ★ Assistir i representar la classe en les reunions de delegats de curs que es convoquin.
- ★ Informar-ne als companys.
- ★ Ser portaveu de les inquietuds del grup classe amb els tutors, professors i la direcció del centre.
- ★ Actuar com a animadors envers els seus companys en les activitats escolars.
- ★ Col·laborar amb el tutor en la dinàmica del curs.
- ★ Promoure una actitud positiva entre els companys, amb els professors i envers el material escolar, l'ordre i la netedat.

4.3 La participació a activitats de caràcter lúdic estarà condicionada a la bona conducta de l'alumne, de manera que, si a criteri del tutor personal i del cap d'estudis o direcció, un alumne ha tingut alguna conducta en contra de la convivència en el si de la comunitat educativa no podrà participar de l'activitat de caràcter lúdic.

13.5. Paper del tutor grupal

5.1. El tutor grupal té la responsabilitat de planificar, realitzar i avaluar les sessions de tutoria grupal contemplades en el Pla d'Acció Tutorial (PAT).

5.2. El tutor grupal també realitzarà les accions oportunes per tal de fomentar i garantir la bona dinàmica del grup-classe.

13.6. Paper del tutor personal

6.1. Per a qualsevol dubte o problema personal, l'alumne es dirigirà al tutor personal. Qualsevol iniciativa es canalitzarà a través d'ell.

6.2. Els pares o tutors dels alumnes poden sol·licitar al tutor personal qualsevol informació sobre la marxa acadèmica general del seu fill així com també sobre les orientacions de futur. El tutor personal rebrà els pares amb una cita concertada prèviament.

13.7. Absències i retards

7.1. El professorat valora la puntualitat a classe i vetllarà perquè l'alumnat sigui puntual.

7.2. El professorat considera una dificultat per assolir els objectius que l'alumne falti a classe, ja que perd l'oportunitat de seguir el ritme d'aprenentatge tan important per a la seva educació i responsabilitat.

7.3. Tota absència o retard s'haurà de justificar per la plataforma Sallenet, per l'agenda, per telèfon o mail a la Secretaria de l'escola (secretaria@congres.lasalle.cat).

7.4. Els professors controlaran la puntualitat i l'assistència a les seves classes anotant les irregularitats a la plataforma Sallenet..

7.5. Les faltes d'assistència i retards no eximeixen del treball o l'estudi programats.

7.6. Es consideren faltes justificades les assistències mèdiques amb la justificació del centre mèdic, la malaltia, les citacions oficials i els motius familiars greus especificats pels pares a través dels mitjans disponibles. La resta es consideren faltes NO justificables.

7.7. Les absències i retards no justificats influiran en la qualificació de la matèria.

14. FALTES I SANCIONS

S'aplicarà la normativa les Normes d'Organització i Funcionament del Centre (NOFC)

La imposició de sancions per faltes comeses serà proporcionada a les faltes i, en la manera que sigui possible, contribuirà al manteniment i la millora del procés educatiu dels alumnes. En qualsevol cas, es tindran en compte les seves circumstàncies personals, familiars i/o socials. Els alumnes no podran ser privats de l'exercici del seu dret a l'educació. En cap cas s'imposaran sancions contra la integritat física i la dignitat de l'alumne.

14.1. L'ESCOLA CONSIDERA FALTES LES SEGÜENTS ACCIONS:

14.1.1. FALTES LLEUS:

- a) Les faltes injustificades no reiterades de puntualitat a l'horari propi de l'escola.
- b) Les faltes injustificades no reiterades d'assistència a classe o altres activitats educatives.
- c) El deteriorament no greu, causat intencionadament, a les dependències del centre, del material d'aquest o dels objectes i les pertinències dels altres membres de la Comunitat Educativa:
 1. Escriure o dibuixar en: taules, cadires, portes, pissarres, cartelleres, parets.
- d) Els actes d'indisciplina, injúria o ofensa no greu i els actes d'agressió física que no tinguin caràcter greu:
 1. **Córrer i cridar pels passadissos.**
 2. **L'ús de paraules malsonants.**
 3. **Baralles.**
 4. **Signes de mala educació.**
- e) Qualsevol acte injustificat que alteri lleument el desenvolupament normal de les activitats del centre.
 1. **Interrupció inoportuna de l'explicació d'un professor.**
 2. **Falta d'atenció a classe de manera reiterada.**
 3. **No presentar treballs.**
 4. **Molestar els companys.**
 5. **Menjar i/o beure a classe.**
 6. **Copiar durant les proves.**
 7. **Molestar una classe des de fora de l'aula.**
 8. **No portar el material necessari.**
 9. **Utilitzar mòbils i/o aparells reproductors de música i/o imatge en les hores de classe, llevat que el professor ho autoritzi expressament i n'indiqui el motiu.** En cas d'incomplir aquesta norma de manera reiterada es farà arribar un comunicat als pares per tal de posar-los en coneixement sobre la situació. A més, també se n'informarà al tutor a través d'un comunicat disciplinari. Durant la realització d'exàmens de qualsevol tipus, l'incompliment d'aquesta norma suposarà l'anul·lació de la prova amb la repercussió convenient en l'avaluació de la matèria.

Les **FALTES LLEUS** seran corregides aplicant **mesures correctores**:

- a) Mesures correctores que pot aplicar qualsevol professor:
 - Amonestació oral.
 - Compareixença immediata davant del cap d'estudis o del director del centre
 - Privació del temps d'esbarjo.
 - Amonestació escrita, que serà donada a conèixer a l'alumne i als progenitors o tutors legals.
- b) Mesures correctores que pot aplicar el cap d'estudis o el director:
 - Realització de tasques educadores per a l'alumne en horari no escolar i per un període no superior a dues setmanes,
 - Suspensió del dret a participar en activitats no lectives del centre per un període màxim d'un mes.
 - Canvi de grup per un període màxim d'una setmana.
 - Suspensió del dret d'assistència a determinades classes per un període no superior a cinc dies lectius, durant el qual l'alumne romandrà en el centre i realitzarà els treballs acadèmics que se li encomanin.
 - Sempre que sigui possible, activitats d'utilitat social per al centre educatiu.

- L'establiment d'obligacions concretes per a la família, en el marc de la carta de compromís educatiu.

14.1.2. FALTES GREUS:

- a) Els actes d'indisciplina, injúria o ofenses greus als membres de la Comunitat Educativa:
 1. Insults a un professor o personal del centre.
 2. Contestar amb poc respecte a un professor.
 3. Desobeir als requeriments disciplinaris del professor.
 4. Incitar els companys a la indisciplina.
- b) L'agressió física greu contra els altres membres de la Comunitat Educativa:
 1. Agressió física entre companys.
- c) La suplantació de la personalitat en actes de la vida docent i la falsificació o la sostracció de documents acadèmics:
 1. Falsificar treballs.
 2. Falsificar notes o signatures.
- d) Causar, per ús indegut, danys greus en els locals, material o documents del centre o en les pertinences d'altres membres de la Comunitat Educativa
 1. Apropiar-se de coses dels altres.
- e) Els actes injustificats que alterin greument el desenvolupament normal de les activitats del centre.
- f) La reiterada i sistemàtica comissió de faltes lleus en un mateix curs acadèmic.

14.1.3. FALTES MOLT GREUS:

- a) Els actes d'indisciplina, injúria o ofenses molt greus contra els membres de la Comunitat Educativa i, en concret, els actes que comportin una violació greu del respecte degut al Caràcter Propi del centre i la incitació dels companys a infringir greument el Reglament de règim interior: Introduir revistes, dibuixos o frases de caire ofensiu contra els membres de la Comunitat Educativa i/o la Institució.
- b) L'agressió física molt greu contra els altres membres de la Comunitat Educativa.
- c) La incitació sistemàtica a actuacions molt perjudicials per a la salut i la integritat personal dels membres de la Comunitat Educativa del centre.
- d) Les faltes considerades greus si concorren circumstàncies de col·lectivitat i/o publicitat intencionada.
- e) L'acumulació de tres faltes greus durant un mateix curs acadèmic.

El centre té definida una instrucció disciplinària davant l'incompliment de la normativa (O.340.IT14.7).

S'aplicarà la normativa del Departament d'Ensenyament:

- Llei 12/2009 del 10 de juliol d'educació (LEC)
- Decret 102/2010, 3 d'agost. S'aplicaran els articles 23, 24 i 25
- I la normativa interna recollida en les Normes d'Organització i Funcionament del Centre (NOFC) de La Salle Congrés.

APROVAT PEL CONSELL ESCOLAR DEL CENTRE

15. AULES D'ESTUDI

L'escola restarà oberta a migdia per als alumnes que tenen desplaçaments llargs, que no tenen temps d'anar a casa i vulguin aprofitar aquesta estona (caldrà demanar autorització paterna i respectar les normes). Els alumnes també es podran quedar a l'escola durant les tardes per treballar individualment o en grup, en horari no lectiu i fins a les 18h de dilluns a dijous i fins a les 15h els divendres, sempre que mantinguin un ambient de treball i d'estudi, d'ordre i de silenci i respectin el material.

16. PLA D'ORGANITZACIÓ 2021-2022 COVID19

Per causa de la pandèmia del Covid19, l'escola ha adaptat part de la seva organització i l'ha contemplada en el Pla Covid19. La normativa d'aquesta guia queda supeditada a aquest pla, que es pot consultar a:

<https://congres.lasalle.cat/pla-organitzacio-covid19/>